



## Roumanie

### L'Agenda numérique en Roumanie

#### Diana Voicu

Secrétaire d'Etat, Ministère de la Société de l'Information  
[diana.voicu@msinf.ro](mailto:diana.voicu@msinf.ro)



#### Situation et perspectives

Les TIC représentent un outil très important pour améliorer le processus d'inclusion sociale, car elles donnent aux personnes les moyens de trouver un nouvel emploi, fournissent des informations sur les droits et les obligations des individus, facilitent le développement professionnel et, en même temps, offrent un moyen général et uniforme pour améliorer les compétences en matière de TIC dans l'ensemble du pays. Ce processus est désigné comme l'e-inclusion.

Outre l'accès à l'infrastructure en termes de technologies, l'inclusion sociale représente un enjeu d'intérêt national très important. Cependant, l'accès aux réseaux haut débit n'est pas suffisant et les individus n'utilisent pas largement l'équipement ou les outils Internet et TIC.

Il existe différents facteurs explicatifs:

- faible revenu des communautés,
- différences régionales (le taux de pauvreté dans les zones rurales est beaucoup plus élevé par rapport aux zones urbaines),
- obstacles d'origine sociale et physique (accessibilité).

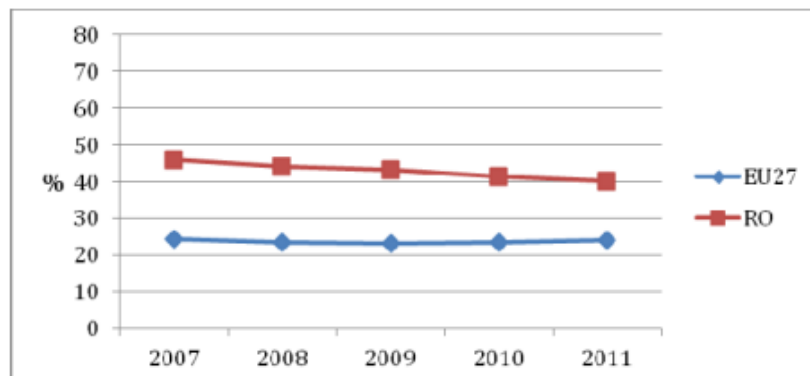
D'une manière générale, en Roumanie, le tissu social est caractérisé par les trois catégories de personnes désavantagées mentionnées ci-dessus, qui pourraient avoir des difficultés à s'adapter aux exigences modernes de la société d'aujourd'hui, et qui donc auraient besoin d'une aide pour améliorer leur niveau d'inclusion sociale.

En Roumanie, un projet représentatif dans le domaine de l'e-inclusion était l'"Accès à la technologie de l'information et de la communication (TIC) et l'amélioration des compétences numériques". Ce projet visait à offrir un accès aux services TIC, en fournissant du matériel et des équipements permettant la connectivité, mais aussi, permettant aux personnes qui ont des compétences numériques de base de les utiliser. Dans l'ensemble, 255 communautés à travers le pays et 1,8 millions de personnes vivant dans ces communautés ont eu l'occasion de faire partie d'une nouvelle économie fondée sur le savoir, grâce à une mise en œuvre réussie des réseaux informatiques locaux. Ce sont des réseaux d'information servant de centres de connaissances, qui fournissent des informations et des services auprès des collectivités locales, des écoles, des bibliothèques publiques, des citoyens et des petites entreprises.

## Quelques indicateurs liés à l'e-inclusion

En 2011, 40,3% de la population roumaine ont été confrontés au risque de pauvreté ou d'exclusion sociale, ce qui est nettement supérieur à la moyenne européenne (24,1%). Sur un total de 8,63 millions de personnes exposées au risque de pauvreté ou d'exclusion sociale en 2011, 4,74 millions de personnes ont été confrontées au risque de pauvreté.

*% de la population roumaine confronté à la pauvreté et à l'exclusion sociale*



En 2012, le taux de pauvreté absolue<sup>1</sup> en milieu urbain était de 2,4%, tandis que celui en environnement rural était de 7,4%. Le nombre de personnes handicapées en Roumanie a atteint en 2012 environ 690 000, dont 8,8% sont des enfants et 91,2% des adultes. Au cours du premier trimestre 2012, 27 000 personnes handicapées seulement étaient employées, soit moins des 4% des personnes handicapées en Roumanie. Bien que la tendance vers l'augmentation du nombre de personnes utilisant Internet pour rechercher des informations et favoriser le processus éducatif soit évidente, les pourcentages enregistrés en Roumanie pour 2010 correspondent à la moitié de la moyenne de l'UE (17% contre 32%).

*Degré d'utilisation de l'ordinateur, en fonction du lieu de résidence (source: INSSE, 2012)*

Nombre de personnes (16 à 74 ans) utilisant un ordinateur, selon leur lieu de résidence						
Résidence	Année					Variation 2007-2011
	2007	2008	2009	2010	2011	
<b>Total</b>	6 847 343	6 719 591	7 464 651	8 325 674	8 401 940	+23%
<b>Ville</b>	5 264 183	5 065 288	5 428 420	6 054 078	6 007 059	+14%
<b>Campagne</b>	1 583 160	1 654 303	2 036 231	2 271 596	2 394 881	+51%

Le tableau ci-dessus montre que les différences dans l'utilisation des TIC entre les zones urbaines et rurales ont tendance à diminuer, et que le taux d'utilisation des ordinateurs dans les zones rurales augmente plus vite que dans les zones urbaines, en raison de la réduction des prix des ordinateurs au cours des dernières années et de l'augmentation de la sensibilisation des services offerts par les TIC chez les jeunes en milieu rural.

<sup>1</sup> Le taux de pauvreté absolue représente la part des individus parmi les ménages dont les dépenses de consommation par adulte sont inférieures à la limite de la pauvreté de la population totale.

## Lignes stratégiques de la Roumanie pour le développement de l'e-inclusion

L'e-inclusion peut être achevée de deux manières: par l'accès aux équipements et aux réseaux TIC et en fournissant la formation pour le développement des compétences TIC.

**e-compétences → e-participation → e-compétitivité → croissance**

**e-facilitateur → e-compétences → e-inclusion**

### Plan d'actions:

- Programme de consultation en cours avec les partenaires du numérique (ministères, institutions, ONG actives)
- Définition des services d'accompagnement spécifiques pour le développement des e-compétences pour chaque domaine d'intervention des TIC (e-éducation, e-culture, e-santé, e-inclusion), implication des partenaires/acteurs pertinents, élaboration des lignes directrices, offre de modules d'apprentissage ouverts à distance, des systèmes de *cloud computing* applicables, développement d'indicateurs de performance
- Participation des télécentres (réseau des PAPI) et d'autres institutions identifiées proposant des services en ligne (ex. e-gouvernement)
- Surveillance du niveau et de la qualité, fondée sur des indicateurs spécifiques
- Réglementation du statut de e-facilitateur, et reconnaissance du profil sur le marché du travail, en créant un titre professionnel et en proposant un/des programmes de formation professionnelle pour les animateurs multimédia, validés au niveau national.
- Initiation de compétitions de type Champion numérique à l'échelle nationale pour chaque domaine d'intervention des TIC

## Roumanie – Bonne pratique

### L'acquisition des compétences de base en TIC @ votre bibliothèque

#### **ANBPR - Association nationale des bibliothécaires et des bibliothèques publiques de Roumanie**

Dr. Staicovici 15-2<sup>e</sup> ét.-Secteur 5 – Bucarest

<http://www.anbpr.org.ro/>

**Ioana Cornelia Cristina Crihană**, Formatrice et directrice ANBPR  
[ioanacrihana@yahoo.com](mailto:ioanacrihana@yahoo.com)



#### **L'organisme**

L'ANBPR est une organisation non gouvernementale sans but lucratif, qui compte plus de 3300 membres, actifs dans 41 régions de toute la Roumanie. Les membres de l'association sont des bibliothécaires professionnels avec différentes spécialisations dans le domaine de la bibliothéconomie, avec une expérience professionnelle riche, fournissant des services d'insertion sociale aux personnes défavorisées, en utilisant ses liens avec les communautés locales dans les zones urbaines et rurales. Cependant, bon nombre des activités de l'ANBPR sont effectuées par des bénévoles. Au cours des 20 dernières années, l'ANBPR a favorisé le développement du réseau des bibliothèques publiques en Roumanie au niveau communautaire: personnel qualifié, équipements modernes en TIC et services adaptés aux besoins actuels des utilisateurs. Dans le cadre de l'initiative internationale de bibliothèques mondiales, l'ANBPR facilite l'accès des citoyens aux technologies modernes, étant un pilier important dans le renforcement de la société de l'information en Roumanie. Depuis 2009, l'ANBPR est en partenariat stratégique avec la Fondation IREX, pour la mise en œuvre du projet BIBLIONET, qui facilite l'accès gratuit à l'information pour les communautés locales, en développant un système de bibliothèques publiques modernes en Roumanie. Le projet BIBLIONET a équipé plus de 2300 bibliothèques avec des ordinateurs, grâce à un processus de sélection, en facilitant l'accès libre à l'information dans toute le pays.

#### **Le dispositif**

Objectifs: améliorer les compétences numériques des bibliothécaires et des professionnels de l'ANBPR, en formant des e-facilitateurs pour l'e-inclusion; accroître la participation communautaire et favoriser l'inclusion numérique des groupes vulnérables; acquérir des compétences de travail collaboratif, dans les relations avec l'équipe et les collaborateurs; promouvoir l'apprentissage; réduire l'exclusion numérique, en diminuant les disparités entre milieu urbain et rural, ainsi qu'en facilitant l'accès à l'information pour les grandes catégories de population.

Le contenu de la formation veut faciliter et améliorer la connaissance et les compétences de gestion des outils de travail en ligne, en comprenant et en illustrant le concept de l'environnement en ligne, fournir des exemples et des explications sur les principales caractéristiques des outils et des techniques applicables dans l'environnement en ligne, comprendre le rôle des télécentres dans la démocratisation de l'information à l'aide de soutien technologique. L'activité de formation a pris en compte le profil particulier des apprenants et a impliqué une formation interactive, à l'aide de simulations et de jeux.

## Le public visé



Le public visé est composé de bibliothécaires d'organismes publics, souhaitant acquérir les connaissances et les compétences du travail avec les autorités et les collectivités locales, formateurs de bibliothécaires concernés par l'amélioration de l'institution et des relations avec la collectivité et divers membres

de communautés qui utilisent les bibliothèques publiques: adultes actifs, jeunes, personnes âgées et personnes appartenant aux groupes vulnérables.

## Les formateurs

Caractéristiques: capacité à reconnaître les besoins d'information du public, selon les compétences et l'expérience des apprenants; capacité à cerner et à diffuser l'information et à développer des méthodes interactives d'apprentissage; capacités d'évaluation permanente et efficace des connaissances des apprenants au cours de la formation; utilisation efficace des technologies de l'information et de la communication; capacité à fournir des exemples de bonnes pratiques et assumer un rôle de mentor/guide des apprenants lors de la formation.

## Les points forts

Ces cours ont augmenté le degré d'alphabétisation numérique des participants et ont aidé à réduire le clivage entre les milieux urbain et rural en matière d'accès à la technologie, contribuant à une meilleure connaissance et utilisation des outils informatiques, indispensables dans la société moderne. Au cours de ce programme de formation, l'ANBPR a appliqué les principes de la stratégie d'e-inclusion de l'association, en élargissant son travail vers une plus large e-facilitation, afin de multiplier les effets bénéfiques de la formation dans la communauté, y compris des activités de transfert des compétences numériques vers les communautés locales et l'amélioration des compétences numériques des utilisateurs de services des bibliothèques.

## Liens

- <http://www.biblionet.ro/>
- <http://ecomunitate.ro>

## Roumanie – Bonne pratique

### Accès aux connaissances des TIC pour les publics défavorisés, à travers les télécentres

#### **PAPI – Point public d'accès à l'information**

Str. Giurgiu, N. 1 - Zimnicea - Teleorman County

<http://www.primariazimnicea.ro/>

**Cristian Ion Mocanu**, Responsable PAPI

[mcristianion@yahoo.com](mailto:mcristianion@yahoo.com)

[cristian.mocanu@ecomunitate.ro](mailto:cristian.mocanu@ecomunitate.ro)



#### **L'organisme**

Les PAPI (Points publics d'accès à l'information) sont situés dans les mairies des principales villes du sud de la Roumanie.

PAPI Zimnicea est un centre de ressources pour le développement communautaire, qui respecte et s'appuie sur les ressources, en fonction des besoins changeants de la communauté. La mission du PAPI Zimnicea réside dans le développement durable et équilibré communautaire, à l'aide des TIC, afin d'assurer la croissance compétitive et un niveau élevé de qualité de vie des habitants. PAPI Zimnicea a été inauguré en septembre 2007. Ces 3 dernières années, environ 8000 personnes ont bénéficié des services liés aux TIC. PAPI a développé un centre de ressources pour la communauté, en fournissant des services locaux qui répondent aux divers besoins de ses membres. La stratégie de développement de la ville de Zimnicea 2014-2020 mentionne comme un point fort dans l'analyse SWOT "*...l'existence du PAPI, qui peut être transformé en un centre de formation*".

#### **Le dispositif**

PAPI Zimnicea est un endroit spécialement équipé pour l'utilisation des TIC par le public, avec des ordinateurs et l'accès Internet offert initialement au cours de la mise en œuvre du projet "Economie du savoir", où les e-animateurs visent à accroître la capacité de la population dans l'utilisation des fonds communautaires et le développement d'initiatives de partenariats pour le développement socio-économique: réseaux locaux de génération potentielle des projets de développement grâce à l'utilisation des TIC, alphabétisation numérique, promotion et mise à disposition de services locaux de l'e-gouvernement, afin d'établir une relation correcte entre le contribuable et l'État et, enfin et surtout, formation en TIC pour les membres de la communauté, y compris les groupes vulnérables.

#### **Le public visé**

PAPI Zimnicea vise la population des régions rurales et les petites collectivités urbaines à travers l'accès aux technologies de l'information, aux programmes de formation spécifiques TIC et des conseils sur des sujets d'intérêt. Depuis son inauguration, en près de 7 ans, les membres de la communauté ont bénéficié des services offerts, y compris des groupes à risque comme les chômeurs, les jeunes quittant l'école secondaire, les Roms, les personnes âgées et les retraités.

## Les formateurs

Caractéristiques: spécialisés dans les TIC, certains ont des niveaux de formation élevés, des compétences d'organisation de la formation et de communication, ainsi que d'adaptation aux capacités de compréhension des apprenants, d'évaluation des connaissances de ces derniers au cours de la formation, des capacités à créer et développer des sites Internet, ainsi que d'identifier et promouvoir des récits de réussite d'apprenants.

## Les points forts



Les activités développées dans PAPI Zimnicea par les e-facilitateurs ont renforcé la capacité institutionnelle de l'autorité publique, par le biais de l'élaboration d'un développement efficace de services de gestion du télécabine local, en lien avec les ressources financières, conformément à la stratégie et aux objectifs du développement durable local, ainsi qu'avec les besoins de la population. Zimnicea a mis au point chaque année des projets novateurs basés sur les TIC, en obtenant des financements européens et d'autres fonds d'investissement, principalement grâce aux e-animateurs du PAPI.

## Liens

- <http://www.primariazimnicea.ro/>
- <http://ecomunitate.ro>