

## Candidature pour le Prix de la FDEP 2016 : « Smoothy nomade »

### 0. Chapitre zéro, en guise d'introduction: prémisses et amuse-bouche

*0. Les migrants érythréens et afghans, qui arrivent en grand nombre en Suisse, sont une population fragile et fragilisée, avec un grand potentiel et de grands déficits. Ni la confédération ni notre canton n'ont de ressources suffisantes pour assumer leur accueil et leur intégration. Il en résulte un énorme besoin de structures subsidiaires, en grandes parties fournies par des bénévoles. Tel est le cas pour les requérants d'asile logés dans un abri PC à Epalinges qui, entre autre, profitent de cours de français quotidiens de bonne qualité dispensés par des bénévoles. Toutefois, je me suis rendu compte que pour « nos » migrants, la grande volonté (et nécessité) d'apprendre la langue va souvent de pair avec le grand besoin d'être utiles, de s'activer, de trouver une occupation et ainsi une perspective et un sens à leurs longues journées. « **We simply eat, sleep and soon be like animals** » (nous mangeons et dormons, et bientôt vivrons comme des animaux) m'a écrit récemment un jeune Erythréen, ayant trouvé un toit, la nourriture, un permis ... mais qui souffre, comme beaucoup d'autres, d'un manque existentiel à trois niveaux :*

- Manque de capacités en **langue française** (> sans langue, pas de travail, pas d'appartement, pas d'indépendance ...)

- Manque de réseau social, de **contacts** réguliers et valorisants

- Manque **d'activité**, d'une occupation, qui lui confère une **dignité, un sens**, un défi, un rythme de vie.

*Cette citation bouleversante, et le constat qu'il est grand temps d'agir, pour le bien des réfugiés défavorisés mais aussi pour celui de notre société, m'amènent à vous proposer, pour cette dernière édition 2016 du PRIX FDEP, un projet de formation polyvalent. Par son **approche participative, innovante et respectueuse**, il vise à répondre à ces trois besoins humains de base<sup>1</sup> et à proposer de nouveaux horizons.*

*Après avoir vu de multiples activités d'intégration **POUR** les migrants (par exemple don de nourriture, de couvertures, apporter des habits etc.),*

*il est maintenant grand temps de songer à des activités **AVEC**<sup>2</sup> les migrants, à des projets participatifs montés ensemble **AVEC** les migrants, comme celui de cette candidature,*

*pour en arriver, dans un futur pas trop lointain, j'espère, à des activités menées **PAR** les migrants (par exemple des projets de bénévolat, des associations, de petites entreprises culinaires et autres).*

*Voilà pourquoi j'aimerais vous soumettre, par la présente, le **projet «SMOOTHY NOMADE».***

*Les smoothies sont des jus onctueux à base de fruits exotiques, ils seront confectionnés par des migrants en programme d'insertion linguistique, sociale, manuelle et culturelle.*

<sup>1</sup> Voir pyramide de A.H. Maslow (1908 à 1970): besoins physiques de base > besoin de sécurité > besoins sociaux > besoins de valorisation > besoin d'autodétermination

<sup>2</sup> <http://thechanger.org/resources/lean-startup-social-entrepreneurs> :

Article by Anika Horn, February 22, 2016:

“Designing programs and products **together with** beneficiaries, not just for them”

*Pourquoi produire des SMOOTHIES? Parce que la transformation de fruits et légumes donne lieu à du travail manuel et local/de proximité, qui permet de créer une augmentation de valeur considérable. Celle-ci valorise aussi bien les producteurs (en l'occurrence des réfugiés) que les produits (lutte contre le gaspillage alimentaire) et permet à une population fragilisée et en manque d'intégration et d'occupation de s'activer eux-mêmes en faveur des autres: au lieu de demander, de recevoir et de toujours être à la merci des autres, ils retrouvent la dignité d'offrir un produit beau, bio, appétissant, sain, tonifiant et aromatique ... dont les ingrédients viennent de leurs pays d'origine!*

---

## 1. Caractéristiques principales de l'organisation candidate et de son environnement

**Notre environnement**, mise en contexte: Dès l'automne 2014, l'arrivée de migrants logés à Epalinges a donné lieu à la création de diverses activités d'accueil, de formation, d'intégration et d'accompagnement, rassemblées sous l'égide du GAMEP (Groupe d'Accueil pour les Migrants d'Epalinges<sup>3</sup>). Or, au bout de 2 ans, il s'avère nécessaire de créer des **projets de formation et d'insertion** durables et plus structurés, et de mettre sur pied des programmes organisés de façon professionnelle, pour répondre aux besoins grandissants de formation, occupation et d'intégration. A cette fin, nous venons de créer une **association nommée « DEMAIN ... DE mes propres MAINS<sup>4</sup> »**. Elle donne le cadre légal pour initier et gérer des projets dans le domaine de l'intégration polyvalente et participative.

Eva Roth-Kleiner (médiatrice culturelle indépendante, formatrice d'adultes FSEA, enseignante FLE, experte en création et gestion de programmes de bénévolat) vous présente, en tant que fondatrice et présidente de l'Association, le projet SMOOTHY NOMADE candidat au Prix FDEP 2016.

**Notre philosophie:** Le projet pionnier SMOOTHY rallie un projet de formation intensive et personnalisée à une activité manuelle et créative, qui valorise le potentiel des migrants peu scolarisés désirant s'impliquer activement dans notre société.

Il en résulte un système à mission quintuple :

- il offre à des migrants une **formation linguistique** formelle et non-formelle très poussée, appliquée, efficace et proche des réalités culturelles et économiques de notre société;
- en même temps, il leur donne une **activité d'occupation et d'insertion**,
- crée un **produit alimentaire frais, de proximité et de haute qualité**, qui
- permettra de tisser des **contacts authentiques et valorisants** avec la population locale et, en surplus non négligeable,
- de **rentabiliser** une partie de ce programme de formation<sup>5</sup>.

---

<sup>3</sup> Voir le reportage du 15.09.2015 à la télévision Suisse sur le GAMEP Epalinges et sur ses appuis de français basés sur les principes didactiques que j'avais élaborés sur mesure pour ce public migrant :

➤ [Schweiz aktuell vom 15.09.2015](http://www.srf.ch/play/tv/schweiz-aktuell/video/schweiz-aktuell-vom-15-09-2015?id=2c20db8f-a8f5-4bac-9cbf-12b4a71f86b9&startTime=520), 19:00 Freiwilligenprojekt Epalinges  
<http://www.srf.ch/play/tv/schweiz-aktuell/video/schweiz-aktuell-vom-15-09-2015?id=2c20db8f-a8f5-4bac-9cbf-12b4a71f86b9&startTime=520>

<sup>4</sup> Statuts disponibles sur demande @ [smoothie\\_nomade@bluewin.ch](mailto:smoothie_nomade@bluewin.ch)

<sup>5</sup> Nous partons du constat que les services sociaux ont de moins en moins de moyens à allouer à des projets d'intégration, voilà pourquoi ceux-ci devront chercher à générer eux-mêmes des recettes.

**Notre organisation:** association à but non lucratif : DEMAINS ... DE *mes propres* MAINS. Pour l'instant, cette organisation candidate consiste en peu de personnes: un petit comité et moi-même comme responsable de ce programme au niveau opérationnel. Notre organisation est volontairement participative et en constante évolution, afin de répondre au mieux aux besoins de ses bénéficiaires. Notre grand désir, c'est que justement ces «bénéficiaires» puissent sortir de leur rôle de «destinataires de bienfaisance », afin de (re-)devenir des **acteurs** de leur vie et de leur intégration. Nelson Mandela a dit : Ce qui se fait pour nous, mais sans nous, se fait contre nous. Eh oui!

**Données quantitatives:** Notre projet évolue selon le principe K-I-S-S = keep it small and simple, en commençant par une toute petite équipe de participants. Celle-ci choisira de façon démocratique et citoyenne les personnes qui viendront l'élargir, une fois que le programme aura besoin de ressources humaines supplémentaires. Cette croissance dite «organique» a fait ses preuves dans mon travail professionnel<sup>6</sup>, étant garante de dynamisme, de durabilité et d'un degré d'identification très élevé de la part de ses acteurs.

Notre vision est que ce petit programme original, efficace et ciblé va évoluer et grandir en 2017, si bien qu'il deviendra un projet exemplaire et de référence pour notre société actuelle, en recherche de solutions quant à ladite «crise migratoire».

### Réseau et partenariats de l'organisation

Nous aimons travailler en réseautage et en coordination/coopérations avec des partenaires. Ci-dessous nos listes officieuses (donc écrites en plus clair), confidentielles et non-exhaustives de partenaires que nous imaginons aborder:

- Partenaires potentiels:  
Loterie Romande / BLI Lausanne / Commune d'Epalinges et Canton de Vaud/ Pour-Cent culturel Migros/ SSUP (société suisse d'utilité publique)/ EPER ou Caritas
- Dons en nature et offres de fruits invendables/trop mûrs: Migros, COOP/Aligro, Denner/  
Producteurs et Vendeurs de Fruits en gros et détaillistes / Fondation Table Suisse/ TerrEspoir

---

## 2. Objectifs du projet de formation

Création d'un programme de formation et d'activités aussi innovant qu'original, dans le sens qu'il vise en fait deux publics « migrants d'une façon ou d'une autre», à savoir les clients et les acteurs-bénéficiaires nommés dans la suite participants :

- **Les clients**, jeunes pendulaires venant travailler à Epalinges (p.ex. Biopôle Croisettes), profiteront d'un aliment sain, bio, tendance et écologique. Ils pourront en plus soutenir par l'achat de leurs smoothies un projet d'intégration/insertion et d'occupation, donc «faire du bien» aux autres et à eux-mêmes. Le bénéficiaire de leur achat n'est pas un organisme abstrait, mais une personne en

---

<sup>6</sup>. « Erfolgreiches Freiwilligenprogramm im Museum Aargau », [https://www.ag.ch/de/weiteres/aktuelles/medienportal/medienmitteilung/medienmitteilungen/mediendetails\\_55505.jsp](https://www.ag.ch/de/weiteres/aktuelles/medienportal/medienmitteilung/medienmitteilungen/mediendetails_55505.jsp)

chair et en os, sympathique, concrète et abordable, à savoir celle qui leur confectionne et vend le Smoothie.

Ainsi, un public urbain, moderne et jeune sensible mais souvent démunie par rapport aux problèmes d'intégration, ayant peu de contact avec les migrants, aura une possibilité tout à fait abordable et simple de tisser des liens « naturels », authentiques et quotidiens avec des vis-à-vis issus de la migration: l'achat de smoothies servira de plateforme idéale et originale pour valoriser le travail manuel et culinaire des jeunes réfugiés.

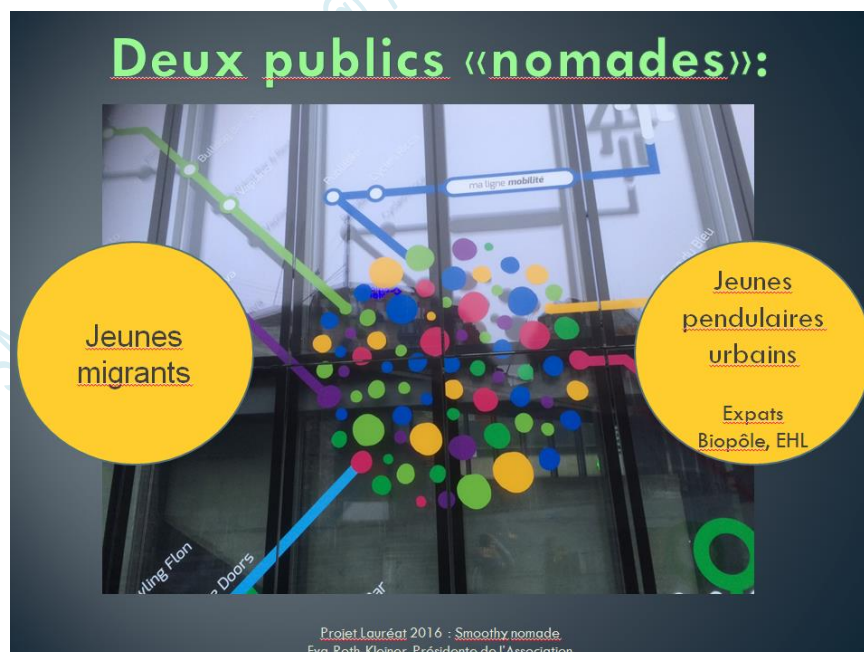
Même si ce public est secondaire, bien entendu, il nous semble important de mettre en évidence les bénéfices de sensibilisation, d'implication sociale et de tissu relationnel qu'il peut tirer du présent projet.

- **Les bénéficiaires/participants** sont de migrants et migrantes peu scolarisés, pour la plupart issus d'un milieu rural (Erythréens, Afghans), avec peu de qualifications professionnelles. Ils ont appris et ils apprennent les langues et les cultures avant tout par le principe de l'immersion (voir concept didactique ci-joint).

Formation non-formelle: les migrants, coachés par une formatrice, apprennent et pratiquent les verbes en confectionnant les smoothies, ils s'exercent à la conversation en les vendant, ils acquièrent des notions de mathématiques « learning by doing » (vente, mesures, quantités dans les recettes, fractions). Leur activité manuelle comme stagiaires dans une production alimentaire leur permettra de comprendre les principes de base de la vente /marketing / hygiène.

En plus de leurs apprentissages linguistiques et de leurs acquis dans ce programme d'activité, ils seront en contact permanent et individualisé avec des formatrices/formateurs indigènes, qui leur transmettront des savoir-faire culturels et leur permettront de construire un réseau de contacts avec la population locale.

L'un des points forts de ce projet réside dans le fait qu'il cherche à servir et à mettre en contact deux publics « NOMADES » :



### 3. Publics concernés

- Public clients, voir texte en haut de la p.4

Bon nombre d'anglophones et/ ou d'anglophiles (> Smoothy!), ont peu de temps pour manger équilibré, bio et sain (et souvent aussi végété).

- **Public acteurs-bénéficiaires/participants:** requérants d'asile et réfugiés défavorisés, habitant Epalinges et alentours: jeunes et majeurs, volontaires et dynamiques, mais en manque d'occupation et de contacts sociaux pendant la journée (leur abri PC à Epalinges est fermé entre 9 h et 18h); arrivés récemment en Suisse, ils ont acquis dans les cours à l'évam et au GAMEP des connaissances de français de base (~ niveau A 2), mais après un premier élan d'apprentissage perdent la perspective et risquent de sombrer dans l'impuissance, l'inactivité, l'isolement et la marginalisation. Socio économiquement défavorisés, ils peinent à trouver leur place dans ce pays d'accueil. Ils expriment souvent le désir de travailler a) pour un supplément financier mais, b) avant tout, pour se sentir utiles, actifs, voulus et c) pour remplir leurs longues journées. « Je voudrais être fatiguée le soir, parce que j'aurai fait quelque chose » m'a dit une jeune femme africaine l'autre jour.

Ils disposent parfois de certaines compétences dans le secteur primaire (agriculture, cuisine, jardinage; travaux manuels ; ex enfants-soldats) et ont pour la plupart des cursus scolaires lacunaires.

Notre public cible sont les jeunes Erythréens et Afghans, avec de bonnes chances de pouvoir rester en Suisse. Ils sont nettement moins qualifiés que p.ex. les réfugiés venant de Syrie, Sri Lanka, Kurdes. Ils auraient au bout de 3 mois le droit de travailler, mais manque de connaissances linguistiques et faute de contacts sociaux et, par conséquent, manque d'emploi, ils risquent de rester entre eux ou bien, au pire des cas, de chercher du travail dans des secteurs malsains voire illégaux.

Pronostic lourd, selon les statistiques du SEM: sur les 40'000 requérants d'asile arrivés en Suisse en 2015, seuls 3'000 auront trouvé un emploi au bout de deux ans.

→ Pour ce qui est de leurs **besoins**, veuillez revoir la page 1.

Une étude de 2014 du SEM à Berne démontre que ce sont avant tout les femmes qui ont du mal à trouver une activité lucrative à leur arrivée en Suisse. Notre projet donnera donc une priorité aux femmes, tout en travaillant avec des équipes mixtes.

---

### 4. Accès à la formation, conditions et modalités de sélection des participants

Les participants doivent répondre aux caractéristiques décrits aux chapitres 2 et 3, et plus particulièrement aux **critères** suivants:

- ✓ Connaître notre alphabet, niveau de français A2
- ✓ Volonté d'apprendre,
- ✓ Volonté de s'intégrer dans une équipe mixte
- ✓ Habiter Epalinges et région: priorité sera donnée aux actuels ou anciens résidents à Epalinges, et qui ont fait preuve de grande volonté d'intégration.
- ✓ Passer par un entretien d'admission et une semaine d'essai

- ✓ Signer la charte du projet (> suivre ce stage avec régularité et fiabilité; charte de conduite et d'esprit d'équipe, de confidentialité et de solidarité)
- ✓ Disponibilité pour ce stage de 50% sur une durée de 3 mois au minimum. Le reste du temps pourra être consacré à d'autres cours/obligations/rendez-vous etc.
- ✓ Caractère communicatif, pas trop timide (> vente, contacts avec le public)
- ✓ Habileté manuelle, sens du travail bien fait

Ils postuleront oralement pour une place dans ce programme et - mensuellement ou bien dès qu'une place sera disponible - les candidats seront invités à exprimer leur motivation

a) devant le/la responsable du projet et, suite à son accord,

b) devant l'ensemble des participants actuels du projet, qui vont désigner leurs futurs collaborateurs stagiaires. Nous avons pu observer ce système de recrutement interactif et participatif dans un EMS Lausannois, où il a évidemment fait ses preuves.

---

## 5. Contenus et méthodes du projet de formation

Voir document *en annexe* : Concept didactique et andragogique pour le projet SMOOTHY NOMADE

Résumé: pour l'apprentissage de la langue française, priorité sera donnée à l'oral (compréhension et expression), puis à la lecture de textes d'usage quotidien/ recettes/consignes. L'écrit ainsi que la grammaire auront un rôle subordonné, et sont au service de la communication. Le principe de la formation par l'immersion linguistique nous semble adéquat pour ce public cible.

Pour illustrer le contenu de ce projet de formation aux multiples facettes, prenons l'exemple d'une matinée type, avec 4 à 5 heures de programme par participant (≈ ca. 50%) :

**Réunion d'équipe matinale: accueil et briefing (= formation non-formelle).**

**Préparation et mixage de Smoothies,**

à partir des fruits préparés et congelés la veille (= formation non-formelle).

**Transport, mise en gobelets sur place, Vente, marketing,**

**Rangements; Retour en salle; Pause, Débriefing en équipe (= formation non-f.)**

**Leçon de formation formelle:** français, maths, culture

**Laver, éplucher, couper, congeler les fruits, rangements, préparatifs pour**

**lendemain ...tout en discutant et en apprenant,**

cadrés et stimulés par **formateur/formatrice (= formation non-formelle).**

**Repas de midi en commun**

**Achats / récupération/ réception des fruits**

Heures et participants : à définir

Selon l'étape de leur stage, les participants avancés seront impliqués tôt en matinée, tandis que les débutants viendront vers 9h 30 et effectueront ensuite les travaux de cuisine, ce qui garantit le suivi optimal d'une formation personnalisée et par conséquent hautement efficace.

Pour favoriser l'autoformation et la formation mutuelle, les stagiaires expérimentés prendront en charge un/e débutant/e.



## 6. Formateurs: leurs compétences et leur implication dans le projet

Les formateurs et formatrices ont un rôle crucial dans ce projet, car, en plus des enseignements théoriques et appliqués qu'ils auront à préparer et à dispenser, ils sont aussi des coaches, des instructeurs pratiques, des conseillers, des motivateurs et des multiplicateurs – donc des responsables et des vis-à-vis extrêmement **polyvalents**.

Nous allons travailler avec des formateurs faisant preuve de qualifications professionnelles aussi bien dans l'enseignement du Français langue étrangère que dans le domaine de la communication inter-culturelle (certificat FSEA ; FLE/FLI ; modules FIDE).

La Certification Eduqua sera à viser dans les meilleurs délais.

## 7. Les trois critères: une éducation de proximité – une éducation polyvalente – une éducation participative.

Au vu de tout ce qui précède, je me limiterai à répondre ici simplement par des mots-clés:

Éducation de proximité qui part des expériences, besoins et potentiels de chacun.

Renforcement du tissu solidaire et social sur place. Initiateurs, migrants et consommateurs sont tous des acteurs locaux. Formation adaptée aux pratiques.

Éducation participative: chaque migrant assume un rôle d'acteur et non de bénéficiaire passif, il est co-opérateur à part entière; responsabilité prononcée pour le succès du procès collectif, pour le recrutement et le parrainage des nouveaux co-équipiers. Favorise le sentiment d'appartenance. Place pour le briefing et le débriefing, les retours, les améliorations, les critiques constructives. Petite taille du projet, permettant à chacun de prendre sa place, de s'impliquer, d'apporter ses contributions individuelles.

→ Voir source citée p. 10

Éducation polyvalente: nous offrons aux participants une formation globale et individuelle à la fois : éducation linguistique, culturelle, mathématique/sciences, savoir-faire et savoir-vivre; éducation écologique (gestion des déchets, lutte contre le gaspillage alimentaire ; réduire l'énergie grise et l'empreinte écologique) éducation citoyenne/participative; éducation en gestion de son temps et ses ressources (gestion de budget, ponctualité, talents, santé) éducation manuelle et pratique (hygiène de soi, du produit, de l'espace de travail); valorisation du travail bien fait, du travail d'équipe.

Conscients du fait que ce projet se situe encore loin des réalités de la « vraie économie », nous le considérons comme une première initiation à la vie professionnelle, comme un stage. La formation n'aboutira normalement pas à un placement dans un apprentissage ou un emploi, mais sert de charnière et de qualification individualisée entre les cours de langue de base (dispensés dans un premier temps par l'évam/CSIR) et les futures démarches pour trouver un emploi. Très souvent nous avons pu observer auprès des jeunes migrants un écart considérable entre ces deux phases, un écart où il leur manque les moyens de le franchir.

## 8. Aspects novateurs et originaux du projet de formation

Contrairement à des programmes d'intégration souvent basés sur les apports des bénévoles et /ou les professionnels du social, ce programme novateur met justement l'accent sur le potentiel et la productivité des migrants eux-mêmes.

Le mot-clé de ce projet est le «**empowerment** » : grâce à cette **triple approche** de formation linguistique et générale intensive, combinée avec une activité manuelle et le coaching personnalisé (gérer son temps et son budget, soigner son apparition, communiquer avec des clients etc.), les participants reçoivent le moyens pour s'intégrer dans la société environnante et ses cultures. Ils prennent un rôle actif en contribuant au bien-être de leurs clients (et au leur), mais également en influençant l'évolution de ce projet de formation participatif. Ils seront p.ex. co-responsables du choix des nouveaux stagiaires et, par conséquent, de leur bonne intégration dans l'équipe.

La spécificité de ce programme réside aussi dans le fait qu'il est censé créer des retombées financières, minimales certes, mais pourtant une conséquence logique et inhérente du travail humain (*quelle élégante transition au chapitre 9 ...*)

---

## 9. Financement : Dépenses et recettes, budget, part du prix dans ce financement

Budget minimal → voir les deux fichiers en annexe,

### Dépenses:

- Investissements dans matériel de base: stand, matériel et ustensiles de cuisine, équipement du personnel etc.
- Frais matériel d'usage : fruits et légumes, gobelets et pailles, serviettes, glaçons; consommation d'énergie et d'eau.
- Matériel de formation: matériel scolaire de base, photocopies, illustrations, médias etc.
- Loyers (salle de formation, salle de production, bureau et équipement, local de stockage, local de réfrigération, espace de vente) -> *demandes à faire à la Commune, les Ecoles, les Paroisses locales*
- Salaire minimal (incl. AVS etc.) pour : formateurs/formatrices et intervenants externes (graphiste, fiduciaire/comptabilité externe, marketing)
- Administration et IT (planification, attestation, correspondances, communication et publicité, fundraising, page web et FB ; frais pour autorisations et création association)
- Même si le stage de 50% (sur les trois mois par participant) est en principe non-rémunéré, les recettes de la vente des Smoothies devraient permettre de donner au participant un minimum d'argent de poche dès le 3<sup>ème</sup> mois, et un don en nature (mixeur, ustensiles de cuisine) comme prime d'adieu.

### Recettes :

- Vente de Smoothies : 1 Smoothy vendu à 3 CHF devrait rapporter env. 1.50 CHF bruts max. Ce petit gain est important pour le travail et l'estime des participants, mais il ne suffira pas pour couvrir les frais de l'ensemble du programme.
- Chercher à obtenir des contributions financières des tiers



- Dons de fruits et légumes (par des grossistes et détaillants)
- Cotisations des membres de l'association, et de mécènes/donateurs
- Eventuellement : Recettes obtenues par une campagne de Crowdfunding (cible : 1'000.-CHF)
- Autres partenaires financiers à aborder: voir page 3

L'affectation du Prix FDEP serait un énorme encouragement aussi bien idéal que matériel pour ce projet original et novateur, qui ouvre de nouvelles voies d'insertion et d'intégration à un groupe de migrants les plus défavorisés (cf. Chap. 3). Il constituera une part essentielle du plan de financement de ce jeune projet, vu que cette nouvelle initiative de formation d'adultes ne dispose pas encore d'une importante base de sponsors/partenaires financiers. Concrètement, le Prix FDEP permettrait d'assurer le lancement des phases 3 et 4 (voir p. 9) de ce projet.

Il est pensable qu'une tranche du prix (max. 10%) serait investie dans un coaching par un expert externe en économie/droit, afin de clarifier les quelques enjeux juridiques et administratifs (p.ex. assurances, permis de vente). Nous remercions « Bénévolat Vaud » pour ses précieux conseils.

Tous les responsables du projet s'engagent à gérer les finances du programme avec un sens de rigueur économique pointu, tout en fournissant eux-mêmes une importante part de travail bénévole et honorifique. Pour diminuer les frais, dans un premier temps, le bureau et les frais de toute l'administration, les locaux de production et la salle de formation seront gracieusement mises à disposition par la candidate. D'autres personnes viennent de nous proposer leur aide bénévole dans le graphisme etc.

Selon le principe de management K-i-S-S (cité p. 2), nous préférons commencer petit, avec un budget minimal et strict, quitte à l'élargir une fois que le programme et la vente auront pris.

Le but étant d'obtenir le certificat ZEWO ([www. Zewo.ch](http://www.Zewo.ch)), label donné aux œuvres de bienfaisance.

Si ce projet devait générer des excédents financiers, ils seraient systématiquement réinvestis:

- Dans la création de places supplémentaires dans ce programme de formation-stage.
- Dans l'élargissement de l'équipe de formateurs/formatrices
- Dans l'engagement temporaire d'autres spécialistes (IT, graphiste, coach d'emploi, cuisinier)
- Dans l'achat de matériel plus professionnel (robot de cuisine, stands, tabliers, véhicule etc.)
- Dans la création d'un service personnalisé de placement et d'emploi en faveur de chaque migrant ayant suivi notre cours, ce qui constituerait un élargissement logique du champ d'action du présent projet.
- Dans le réseautage et la diffusion d'idées et de bonnes pratiques
- Vision long terme: Dans la création d'un système de franchises /d'actions, qui permettraient à **notre programme pionnier** d'essaimer, tout en proposant à des migrants talentueux de se lancer à leur tour dans l'entrepreneuriat local à petite échelle.

Heureusement que contrairement au budget, la vision est grande, pour le bien des participants!

## 10. Etapes du projet de formation

Phase 1	Phase 2	Phase 3	Phases 4 a, b, c, d,
<i>Mai à fin octobre 2016</i>	<i>23 et 24 sept. 2016</i>	<i>Déc. 2016/ janvier 2017</i>	<i>Dès mars 2017 Programme sur 50% pour les migrants, 70% pour les respons.</i>
<ul style="list-style-type: none"> <li>• Préparations, business plan et premier budget;</li> <li>• achats et investissements;</li> <li>• Création d'une association à but non lucratif;</li> <li>• Création d'un réseau de soutien et d'un «think tank» créatif ;</li> <li>• Recherche d'infos et de fonds;</li> <li>• Logo/titre/Corporate ID</li> </ul>	<p><b>Coup d'envoi:</b></p> <p>Première du stand Smoothy lors de la «Paroisse en fête» à Epalinges VD;</p> <p>Faire documentation → Dossier pour futures activités de fundraising</p>	<ul style="list-style-type: none"> <li>• Ventes occasionnelles</li> <li>• Tests de produits</li> <li>• Formation initiale de 3 migrants</li> <li>• Fundraising, recherche sponsors ;</li> <li>• Lancement du Crowdfunding sur internet</li> <li>• Autorisations, aspects juridiques</li> <li>• Budget à détaille</li> </ul>	<p>Formations formelles et non-formelles ; Création du Matériel d'enseignement spécifique;</p> <p>Confection, vente et formation polyvalente, sur un site approprié à Epalinges/ Lausanne.</p> <p>Stand, présentation et marketing de qualité professionnelle</p>
-	4 à 7 migrant-e-s impliqués, Sur plusieurs jours	2 à 3 migrants (ponctuels, sur demande)	3 à 5 migrant-e-s: 3 à 5 places de stage de 50%, pour 3 à 6 mois.
1 pionnière responsable, travaillant à titre bénévole	1 formatrice (travail bénévole)	1 formatrice, 20% à 50% de bénévolat	1 à 3 formateurs /formatrices à temps partiel, salaire minimal

Phase 1) Planification; importants investissements en matériel, know how et temps; création de l'Association à but non-lucratif.

Phase 2) Coup d'envoi: quelques migrants motivés et qualifiés par mes soins (3 hommes, 2 femmes, Permis N, F et B) qui habitent dans les environs d'Epalinges, tiendront un stand de Smoothies lors de la Vente de Paroisse d'Epalinges, les 23 et 24 septembre 2016 (voir documentation). Cette première nous permettra de peaufiner le budget et d'avoir les premiers retours des consommateurs et des acteurs migrants.

Phase 3) Vente occasionnelle de Smoothies (marchés, invitations, événements); Recherche de fonds sur internet (Crowdfunding) et en approchant des partenaires potentiels

➔ Evaluation continue; demandes d'autorisation de vente (inspect. alimentaire)

Phase 4) : mise sur pied d'un programme d'environ 50% de formation par participant, dans le cadre d'un stage de confection et de vente de smoothies:

a) phase pionnière de 3 mois : 3 jours (à 50%) d'activités hebdomadaires

b) phase taille réelle : 4 à 5 jours d'activité par semaine (à 50%), qui sera rentable au bout de six mois.

c) phase croissance : élargissement de l'équipe migrante sur 4 à 5 participants

d) phase consolidation : élargissement de l'équipe enseignante, perfectionnement, ré-investissements

→ Evaluation et adaptation continues; monitoring et management de qualité pour obtenir les labels de BENEVOL Suisse, EduQua et ISO, au cours de l'année 2018

La vision de ce projet - peu conventionnel mais bien fondé - est d'essaimer, d'inspirer des projets de suivi et des échanges de bonnes pratiques.

---

## 11. Evaluation du projet de formation

En règle générale, toutes les activités seront passées en revue lors de nos **débriefings quotidiens**, voir journée type, page 6. Ce cadre sécurisant permet des retours rapides, simples, directs, constructifs, qui donneront suite à des ajustements et améliorations concrètes dans les meilleurs délais.

Au vu de nos cinq objectifs mentionnés au chapitre 1, page 2 (repris, ci-dessous, en gris), l'évaluation portera logiquement sur cinq aspects :

- **formation linguistique ... → 1)**
- **activité d'occupation et d'insertion, ... → 2)**
- **un produit alimentaire frais, de proximité et de haute qualité → 3)**
- **contacts authentiques et valorisants ... → 4)**
- **de rentabiliser une partie de ce programme de formation → 5)**

ad 1) et 2): Auto-évaluation orale (dialogue individuel avec son formateur, au moins tous les 3 mois) de chaque participant, sur son processus d'apprentissage et sur ses nouveaux acquis.

ad 1) et 2): Evaluation écrite sur l'évolution linguistique, manuelle et sociale du participant par les responsables, à la fin du stage. Critères qualitatifs : gain de confiance en soi, apprentissage du français, capacité de travailler en équipe, capacité d'autocritique; facteurs quantitatifs comme régularité et ponctualité au travail, exactitude, exécution de consignes, propreté et vitesse du travail.

→ La grille d'évaluation des stages de l'école OPTI pourrait être utilisée comme instrument d'évaluation de la performance des participants.

ad 3) et 4): Récolte d'échos des consommateurs sur l'ensemble du projet et sur le produit (sondages et retours via réseaux sociaux).

ad 5): Evaluation quantitative des ventes et des revenus; rapport du fiduciaire externe.

ad 1), 2) et 4): Feedbacks et auto-évaluation participatives et collectives par l'ensemble des acteurs (migrants et responsables) impliqués: organiser tous les six mois une journée de retraite et de sortie festives, pour passer en revue reconnaissante et critique les derniers mois.

ad 1) – 5): Evaluation par le comité de l'association, censé accompagner ce projet comme mentors, lors de l'AG annuelle. Evaluation de la croissance quantitative (nombre d'actifs) et qualitative du projet.

## Le programme de formation «SMOOTHY NOMADE»:

Fruit de la passion



fruit de ma passion – fruit de mon travail – fruit de mes mains

---

Epalinges, le 20 septembre 2016 / ©ERK

Association **DeMains ... DE mes propres MAINS**

Adresse de contact : [smoothy\\_nomade@bluewin.ch](mailto:smoothy_nomade@bluewin.ch)

Présidente de l'association et personne de contact : Eva Roth-Kleiner, 1066 Epalinges

---

Rajouté le 20.11.2016 :

Dia de remerciements, présenté lors de la cérémonie FDEP du 18.11.2016 :



*... comme l'a tellement bien dit P-A : la FDEP ... un fruit kiwi ... qui vit !*